

คำแนะนำการให้วัคซีน ในผู้ใหญ่และผู้สูงอายุ

Adult and Elderly Immunization

ภญ. ศิริยุญา จันทรเมธากุล



แนวทางการบริหารวัคซีน หลายชนิดพร้อมกัน

การบริหารวัคซีน



ต้นแขน หากไม่สามารถให้ได้ให้ฉีดที่ต้นขา
ไม่แนะนำให้ฉีดที่สะโพก



สามารถให้วัคซีน หลายชนิดพร้อมกันในวัน
เดียวกันได้โดยให้คนละตำแหน่ง



ฉีดห่างกันอย่างน้อย 1 นิ้ว



แนวทางการบริหารวัคซีน หลายชนิดพร้อมกัน

ข้อควรระวัง ! วัคซีนเชื่อเป็น



ฉีดพร้อมกันได้หลายชนิดในวันเดียวกัน

หากไม่ได้ให้พร้อมกันในวันเดียวกัน ควรเว้นช่วงห่างกันอย่างน้อย 4 สัปดาห์

✗ ห้ามใช้ในหญิงตั้งครรภ์

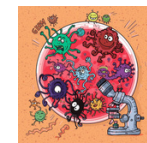
หรือวางแผนตั้งครรภ์ ควรคุมกำเนิดอย่างน้อย 1 เดือน หลังฉีดวัคซีน

✗ ไม่แนะนำให้วัคซีนไข้เลือดออก(Qdenga)

ในหญิงให้นมบุตร



แนวทางการบริหารวัคซีน หลายชนิดพร้อมกัน



วัคซีนชนิดเชื้อตายสามารถให้พร้อมกันได้แต่
คนละตำแหน่งหรือให้ระยะเวลาห่างกันนานแค่ไหนก็ได้

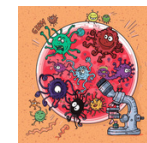


วัคซีนเชื้อเป็นและวัคซีนเชื้อตายสามารถฉีดพร้อมกัน
ได้แต่ต้องฉีดต่างตำแหน่งกัน

- การรับวัคซีน เลยกำหนดนัด สามารถให้วัคซีนต่อได้เลย
โดยไม่ต้องเริ่มต้นนับใหม่

แนวทางการบริหารวัคซีน หลายชนิดพร้อมกัน

คำแนะนำเพิ่มเติม



หลังฉีดวัคซีน ควรนั่งพักดูอาการอย่างน้อย 15-30 นาที



- อาการไม่พึงประสงค์ พบได้ 2 แบบ
- อาการเฉพาที่ ปวด บวม แดง คัน
 - อาการตามระบบ เช่น ไข้ เวียนศีรษะ ปวดศีรษะ คลื่นไส้ อ่อนเพลีย ปวดเมื่อยตามตัว
- อาการมักไม่รุนแรงและหายเอง ภายใน 2-3 วัน

แนวทางการบริหารวัคซีน หลายชนิดพร้อมกัน

หากต้องเลื่อนนัด วัคซีน



วัคซีนเชื้อเป็น ❌ ไม่แนะนำให้เลื่อนนัดเร็วขึ้น



วัคซีนเชื้อตาย พิจารณาให้เลื่อนนัดเร็วขึ้นได้ไม่เกิน 4 วัน



หากลืมกำหนดนัด
สามารถรับวัคซีนเข็มถัดไป โดยไม่ต้องเริ่มใหม่

ชนิดของวัคซีนในโรงพยาบาลศรีนครินทร์

วัคซีนเชื้อตาย (Inactivated vaccine)	วัคซีนเชื้อเป็น ชนิดอ่อนฤทธิ์ (Live attenuated vaccine)
<ul style="list-style-type: none"> • วัคซีนตับอักเสบบี (Hepatitis B vaccine) Engerix-B 20 mcg INJ[®] 	<ul style="list-style-type: none"> • วัคซีน โปลิโอ ชนิดกิน (IPV vaccine) Bivalent OPV Vaccine[®] 1 dose
<ul style="list-style-type: none"> • วัคซีน คอตีบ บาดทะยัก โภทสุ (Tdap vaccine) Boostrix Vaccine INJ 0.5 ml[®] 	<ul style="list-style-type: none"> • วัคซีนป้องกันรวมหัด หัดเยอรมัน คางทูม (Mumps Measles Rubella vaccine) MMR (Masu) Vaccine INJ 0.5 ml[®]
<ul style="list-style-type: none"> • วัคซีน โภทสุ (Pertussis vaccine; aP vaccine) Pertagen vaccine INJ 0.5 ml[®] 	<ul style="list-style-type: none"> • วัคซีนสุกใส (Varicella Vaccine) Varivax Inj Vaccine[®]
<ul style="list-style-type: none"> • วัคซีน โปลิโอ ชนิดฉีด (IPV vaccine) Imovax Polio Vaccine[®] 	<ul style="list-style-type: none"> • วัคซีนโรต้า (Rotavirus vaccine) Rotarix 1.5 ml Oral susp.[®]
<ul style="list-style-type: none"> • วัคซีนไข้หวัดใหญ่ ชนิดฉีด (Influenza vaccine) Influenza Vaccine (Vaxigrip Tetra)[®] 	<ul style="list-style-type: none"> • วัคซีนตับอักเสบบี (Hepatitis A vaccine) Mevac A vaccine[®]
<ul style="list-style-type: none"> • วัคซีนไข้หวัดใหญ่ สำหรับผู้สูงอายุ > 65 ปี (Influenza vaccine) Influenza Vaccine (Efluelda[®] vaccine) 	<ul style="list-style-type: none"> • วัคซีนไข้เลือดออก (Dengue Vaccine) Qdenga vaccine[®]
<ul style="list-style-type: none"> • วัคซีนรวม 5 โรค ; คอตีบ บาดทะยัก โภทสุ โปลิโอชนิดฉีด, เยื่อหุ้มสมองอักเสบที่เกิดจาก Hib. (DTaP+IPV+HIB vaccine) Pentaxim INJ 0.5 ml vaccine[®] 	<ul style="list-style-type: none"> • วัคซีนไข้สมองอักเสบเจอี (Japanese encephalitis vaccine) Imojev vaccine[®] J.E. Vaccine[®]
<ul style="list-style-type: none"> • วัคซีนรวม 6 โรค ; คอตีบ บาดทะยัก โภทสุ โปลิโอชนิดฉีด, ไวรัสตับอักเสบบี, เยื่อหุ้มสมองอักเสบที่เกิดจาก Hib (DTaP+IPV+HIB+HBV) 	
<ul style="list-style-type: none"> • วัคซีนเชื้อหุ้มสมองอักเสบที่เกิดจาก Hib. (HIB vaccine) Hiberix 0.5 ml INJ[®] 	วัคซีนประเภทท็อกซอยด์ (Toxoid)
<ul style="list-style-type: none"> • วัคซีนปากมดลูก (HPV Vaccine) Gardasil Vaccine[®] (HPV 4 Vaccine) Gardasil9 Vaccine[®] (HPV 9 Vaccine) 	<ul style="list-style-type: none"> • วัคซีนคอตีบ-บาดทะยัก (dT) Adsorbed TD vaccine INJ
<ul style="list-style-type: none"> • วัคซีนป้องกันโรคพิษสุนัขบ้า (Rabies vaccine) Speeda vaccine[®] 	
<ul style="list-style-type: none"> • วัคซีนป้องกันปอดอักเสบ นิวโมคอคคัส (Pneumococcal vaccine) SII Pneumosil vaccine[®] (PCV10) Vaxneuvance INJ vaccine[®] (PCV15) Prevnar 20 INJ vaccine[®] (PCV20) Pneumovax 23 vaccine[®] (PPSV23) 	
<ul style="list-style-type: none"> • วัคซีนป้องกันโรคมือเท้าปาก ไวรัส EV71 (EV71 vaccine) EntroVac Vaccine[®] 	
<ul style="list-style-type: none"> • วัคซีนป้องกันงูสวัด (Hepes Zoster vaccine) Shingrix Vaccine[®] (Recombinant-RZV) 	
<ul style="list-style-type: none"> • วัคซีนป้องกันอาร์เอสวี (RSV Vaccine) Arexvy Vaccine[®] (Adjuvanted RSV) Abrysvo Vaccine[®] (Bivalent RSV ; Adult & Pregnancy) 	



วัคซีนสำหรับผู้ใหญ่ และ ผู้สูงอายุ

วัคซีนไขหวัดใหญ่ (Influenza Vaccine)

ปรับสูตรใช้แบบ 3 สายพันธุ์
(Trivalent) เป็นหลัก

ปัจจุบันพบว่าการติดเชื้อไขหวัดใหญ่
สายพันธุ์ B (Yamagata) ตามธรรมชาติ
มีอยู่มาก องค์การอนามัยโลกจึงแนะนำให้
ใช้วัคซีนชนิด 3 สายพันธุ์เป็นหลัก ยกเว้น
ในกรณีที่หาวัคซีนชนิด 3 สายพันธุ์ไม่ได้
สามารถใช้วัคซีนชนิด 4 สายพันธุ์แทน

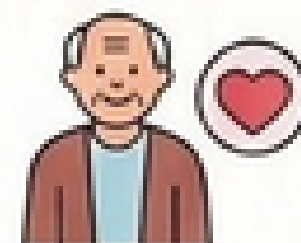


60 ปีขึ้นไป

พิจารณาให้วัคซีนไขหวัดใหญ่ขนาดสูง
ในผู้ที่มีอายุตั้งแต่ 60 ปีขึ้นไป

วัคซีนอาร์เอสวี (RSV Vaccine)

แนะนำให้วัคซีนชนิดใดก็ได้ในผู้ที่
มีอายุตั้งแต่ 75 ปีขึ้นไป



แนะนำให้วัคซีนชนิดใดก็ได้
ในผู้ที่มีอายุ 50-74 ปี
ที่มีความเสี่ยงต่อการติดเชื้อ
อาร์เอสวีที่รุนแรง

สำหรับผู้ที่มีอายุ 18-49 ปี
ที่มีความเสี่ยงต่อการติดเชื้อ
อาร์เอสวีที่รุนแรง
พิจารณาให้วัคซีนเป็นราย ๆ ไป
โดยการตัดสินใจร่วมกับระหว่าง
แพทย์และผู้รับวัคซีน



ยังไม่มีคำแนะนำสำหรับผู้ที่มีอายุ
50-74 ปี ที่ไม่มีความเสี่ยงต่อ
การติดเชื้ออาร์เอสวีที่รุนแรง

วัคซีนงูสวัด (Shingles Vaccine)

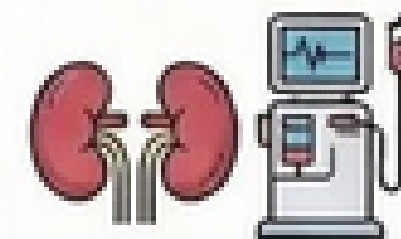
RZV เป็นตัวเลือกหลักสำหรับ
กลุ่มเสี่ยงและผู้สูงอายุ



แนะนำให้ RZV ในผู้ที่มีอายุ
ตั้งแต่ 50 ปีขึ้นไป

แนะนำให้ RZV ในผู้ที่อายุ
ตั้งแต่ 18 ปีขึ้นไป
ที่มีภาวะภูมิคุ้มกันบกพร่องและ
มีความเสี่ยงต่อการเป็นงูสวัด

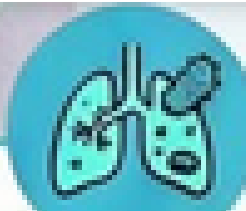
ผู้ป่วยโรคไตเรื้อรังระยะสุดท้าย



พิจารณาให้ RZV ในผู้ที่มีอายุตั้งแต่ 18 ปี
ขึ้นไป ที่มีโรคไตเรื้อรังระยะที่ 5 หรือได้รับ
การบำบัดทดแทนไต

พิจารณาให้ ZVL ในผู้ที่มีอายุ
ตั้งแต่ 50 ปีขึ้นไป

วัคซีนสำหรับผู้ใหญ่ และ ผู้สูงอายุ



วัคซีนนิวโมค็อกคัส (Pneumococcal Vaccine)

พิจารณาให้วัคซีน
ในผู้ที่มีอายุ 50-64 ปี



วัคซีนชนิดคอนจูเกตมี 4 ชนิด
เพิ่มชนิด 21 สายพันธุ์ แต่ยังไม่เป็นจำหน่าย
และคำแนะนำการใช้ในประเทศไทย



วัคซีนเอชพีวี (HPV Vaccine)

แนะนำให้วัคซีนทั้งหญิง
และชายที่มีอายุ 9-26 ปี

สำหรับหญิงและชาย
ที่มีอายุตั้งแต่ 27 ปีขึ้นไป
พิจารณาให้วัคซีนเป็นราย ๆ ไป



โดยเฉพาะกลุ่มที่มีความเสี่ยงสูงที่จะติดเชื้อ
เอชพีวี โดยการตัดสินใจร่วมกับระหว่าง
แพทย์และผู้รับวัคซีน



วัคซีนไข้เลือดออก (Dengue Vaccine)

พิจารณาให้วัคซีน TAK-003
ในผู้ที่มีอายุตั้งแต่ 4 ปีขึ้นไป



บาดทะยัก คอตีบ ไอกรน (Boostagen)

ข้อมูลวัคซีน

- วัคซีนชนิดติดต่อพันธุกรรม
- วัคซีนรวมมี 3 ชนิด
 - บาดทะยัก และคอตีบ (Td)
 - บาดทะยัก คอตีบ และไอกรน (Tdap และ Tdap)
- วัคซีนเดี่ยวมี 1 ชนิด
 - ไอกรน (aP)

การฉีดวัคซีน

- 1 เข็ม ฉีดเข้ากล้ามเนื้อ
 - แนะนำให้ฉีดวัคซีนบาดทะยัก และคอตีบทุก 10 ปี
- ให้แทนด้วยวัคซีนบาดทะยัก คอตีบ และไอกรน 1 เข็ม ถ้าไม่สามารถหาวัคซีนบาดทะยักและคอตีบได้ ให้ใช้วัคซีนบาดทะยัก คอตีบ และไอกรนแทนได้ทุกกรณี



ข้อควรระวัง

❗ **ไม่ควรรับวัคซีนที่มีเชื้อไอกรนเป็นส่วนประกอบ ในผู้ที่มีประวัติอาการชัก ไม่รู้สึกตัวที่ไม่มีสาเหตุอื่นภายใน 7 วัน** หลังจากได้รับวัคซีนบาดทะยัก คอตีบและไอกรนครั้งก่อน

ไขหวัดใหญ่ (Influenza)

ข้อมูลวัคซีน

- แบ่งตามสายพันธุ์ที่บรรจุในวัคซีนมี 2 ชนิด
 - ชนิด 3 สายพันธุ์ ประกอบด้วย A (H1N1), A (H3N2) และ B (Victoria)
 - ชนิด 4 สายพันธุ์ ประกอบด้วย A (H1N1), A (H3N2), B (Victoria) และ B (Yamagata)
- แบ่งตามการบริหารวัคซีนมี 2 ชนิด
 - ชนิดฉีดเข้ากล้ามเนื้อ
 - ชนิดพ่นเข้าจมูก

ปัจจุบันพบว่ามีการติดเชื้อไขหวัดใหญ่สายพันธุ์ B (Yamagata) ตามธรรมชาติบ่อยมาก องค์การอนามัยโลกจึงแนะนำให้ใช้วัคซีนชนิด 3 สายพันธุ์แทนวัคซีนชนิด 4 สายพันธุ์ได้

การฉีดวัคซีน

- 1 เข็ม ฉีดเข้ากล้ามเนื้อ ปีละ 1 ครั้ง
- 1 โดส พ่นเข้าจมูก ปีละ 1 ครั้ง
- กลุ่มเสี่ยงสูงที่จะมีการติดเชื้อรุนแรงที่ควรฉีดวัคซีนเป็นลำดับแรก ๆ คือ
 - ผู้ที่มีอายุมากกว่า 60 ปี ขึ้นไป
 - หญิงตั้งครรภ์ ที่อายุครรภ์ 4 เดือนขึ้นไป
 - ผู้ที่มีโรคประจำตัว ได้แก่ โรคปอดอุดกั้นเรื้อรัง โรคหืด โรคหัวใจ โรคเบาหวาน โรคไตเรื้อรัง โรคเลือด ธาลัสซีเมีย ภาวะภูมิคุ้มกันบกพร่อง หรือได้รับยากดภูมิคุ้มกัน
 - ผู้ที่อยู่ใกล้ชิดกับกลุ่มเสี่ยงและมีโอกาสแพร่เชื้อได้ เช่น บุคลากรทางการแพทย์ ผู้ดูแลผู้สูงอายุ
- แนะนำให้ผู้ใหญ่ที่ไม่ได้ป่วยเสี่ยงต่อการเป็นโรครุนแรงฉีดวัคซีนได้ เนื่องจากช่วยลดการติดเชื้อลดความรุนแรง และป้องกันภาวะแทรกซ้อนได้

คำแนะนำเพิ่มเติม

- แนะนำให้ฉีดวัคซีนไขหวัดใหญ่สายพันธุ์ซีกโลกใต้
- ช่วงเวลาที่เหมาะสมที่สุดสำหรับการฉีดวัคซีนคือ ก่อนการระบาดในช่วงฤดูฝน (เมษายน - พฤษภาคม)
- สามารถฉีดได้ตลอดปีโดยไม่ต้องรอให้ครบ 1 ปี ให้เว้นระยะห่างจากเข็มก่อนหน้าอย่างน้อย 6 เดือน
- พิจารณาเลือกวัคซีนขนาดสูง (High dose) ในผู้สูงอายุตั้งแต่ 65 ปีขึ้นไป ลดการนอนโรงพยาบาลได้ร้อยละ 64 และลดอัตราการเสียชีวิตได้ร้อยละ 49
- พิจารณาให้วัคซีนไขหวัดใหญ่ชนิดพ่นเข้าจมูกแทนวัคซีนชนิดฉีดเข้ากล้ามเนื้อในผู้ที่มีอายุ 2 - 49 ปี ที่ไม่ใช่หญิงตั้งครรภ์ ผู้ป่วยที่มีภาวะภูมิคุ้มกันบกพร่องหรือผู้ที่ใกล้ชิดผู้ที่มีภาวะภูมิคุ้มกันบกพร่องรุนแรง

SH2026 Southern Hemisphere

หัด หัดเยอรมัน คางทูม (Masu)

ข้อมูลวัคซีน

- วัคซีนชนิดเชื้อเป็น
- วัคซีนรวมมี 2 ชนิด
 - หัดและหัดเยอรมัน (Measles and Rubella Vaccine)
 - หัด คางทูม และหัดเยอรมัน (Measles, Mumps, and Rubella Vaccine)

การฉีดวัคซีน

- 2 เข็ม ฉีดเข้าชั้นใต้ผิวหนังห่างอย่างน้อย 4 สัปดาห์
- ผู้ที่ไม่เคยเป็นโรคหัดหรือหัดเยอรมัน หรือตรวจไม่พบภูมิคุ้มกัน

ควรได้รับวัคซีน



ข้อห้ามและข้อควรระวัง → ห้ามฉีดในกรณีต่อไปนี้

- ❗ ผู้ที่มีภาวะภูมิคุ้มกันบกพร่องรุนแรง
- ❗ ติดเชื้อเอชไอวีที่มีซีดีสี่น้อยกว่า 200 เซลล์/ลบ.ม. หรือน้อยกว่าร้อยละ 15 นานตั้งแต่ 6 เดือนขึ้นไป
- ❗ หญิงตั้งครรภ์

คำแนะนำเพิ่มเติม

ผู้ติดเชื้อเอชไอวีที่มีซีดีสี่ ตั้งแต่ 200 เซลล์/ลบ.ม. และร้อยละ 15 ขึ้นไป

✓ สามารถรับวัคซีนได้



สุกใส (Varivax)

ข้อมูลวัคซีน

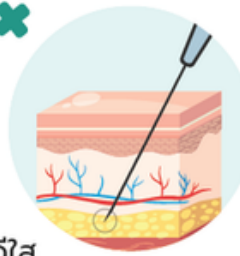


วัคซีนชนิด
เชื้อเป็น



การฉีดวัคซีน

- 2 เข็ม ฉีดเข้าชั้นใต้ผิวหนัง ห่าง 4 – 8 สัปดาห์
- แนะนำผู้ที่ไม่เคยเป็นโรคอีสุกอีใส หรือจู่สวัดมาก่อน หรือตรวจไม่พบภูมิคุ้มกัน
- ในกรณีที่เคยได้รับวัคซีนมาแล้ว 1 เข็ม ไม่ว่าจะเป็ระยะเวลาานเท่าใดก็ตาม แนะนำให้วัคซีนเพิ่มอีก 1 เข็ม



ข้อห้ามใช้และข้อควรระวัง

ห้ามฉีดในกลุ่มต่อไปนี้



หญิงตั้งครรภ์



ผู้ที่มีภาวะภูมิคุ้มกันบกพร่องรุนแรง



ผู้ติดเชื้อเอชไอวีที่มีซีดีสี่น้อยกว่า 200 เซลล์/ลบ.มม. หรือน้อยกว่าร้อยละ 15

ควรหลีกเลี่ยงการใช้ยาต้านไวรัส (อะโซโคลเวียร์ วาลาโซโคลเวียร์ หรือแฟมไซโคลเวียร์)



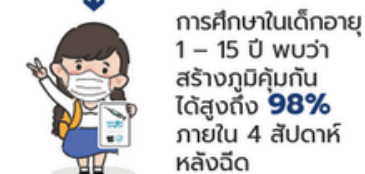
ภายใน 24 ชั่วโมง ก่อนได้รับวัคซีน และภายใน 2 สัปดาห์ หลังได้รับวัคซีน

ตับอักเสบบี (Mevac A)

ข้อมูลวัคซีน

- มีวัคซีน 2 ชนิด
- วัคซีนชนิดเชื้อตาย

- วัคซีนชนิดเชื้อเป็น



การศึกษาในเด็กอายุ 1 – 15 ปี พบว่าสร้างภูมิคุ้มกันได้สูงถึง 98% ภายใน 4 สัปดาห์หลังฉีด

และยังคงมีภูมิคุ้มกัน 62% ที่อายุ 17 ปี แต่ยังไม่มีย้อนกลับในผู้ใหญ่

การฉีดวัคซีน

- วัคซีนชนิดเชื้อตาย 2 เข็ม ฉีดเข้ากล้ามเนื้อ ห่างกันอย่างน้อย 6 เดือน
- แนะนำกลุ่มเสี่ยงต่อไปนี้ให้รับวัคซีน



- ผู้ที่ต้องการป้องกันโรคไวรัสตับอักเสบบีสามารถรับวัคซีนได้ แม้ไม่มีความเสี่ยงดังกล่าวข้างต้น

ข้อห้ามใช้และข้อควรระวัง

- ระวังการให้วัคซีนชนิดเชื้อตายกรณีแพ้ยาไฮโดรซัลโซล

ตับอักเสบบี (Engerix B)

ข้อมูลวัคซีน



วัคซีนชนิดรีคอมบิแนนท์

การฉีดวัคซีน

- 3 เข็ม ฉีดเข้ากล้ามเนื้อ ที่ 0, 1 และ 6 เดือน
- ผู้ป่วยโรคไตเรื้อรังและผู้ติดเชื้อเอชไอวี โปรดปรึกษาแพทย์เพิ่มเติม

ข้อห้ามใช้และข้อควรระวัง



ระวังการฉีดวัคซีนในผู้ที่แพ้ส่วนประกอบของวัคซีน เช่น ยีสต์

คำแนะนำเพิ่มเติม

- หลังปี พ.ศ. 2535 เด็กแรกเกิดทุกคนในประเทศไทยได้รับวัคซีนไวรัสตับอักเสบบีแล้ว
- สำหรับผู้ใหญ่ทั่วไปที่เกิดก่อนปี พ.ศ. 2535 และไม่เคยรับวัคซีนมาก่อน แนะนำให้ตรวจภูมิคุ้มกันต่อไวรัสตับอักเสบบีและตรวจหาเชื้อไวรัสตับอักเสบบีก่อน หากผลเป็นลบทั้งคู่สามารถรับวัคซีนได้
- ในกรณีของผู้ที่ไม่ตอบสนองต่อวัคซีนแม้จะได้รับการฉีดครบ 3 เข็ม 2 ชุดแล้ว ไม่ต้องรับวัคซีนอีก แนะนำป้องกันการติดเชื้ออย่างเคร่งครัดและอาจรับยาป้องกันหากมีข้อบ่งชี้
- สามารถรับวัคซีนของทุกบริษัททดแทนกันได้

- ไม่จำเป็นต้องตรวจภูมิคุ้มกันหลังฉีดวัคซีนในผู้ใหญ่ทั่วไป พิจารณาตรวจในกรณีต่อไปนี้



HPV (Gardasil)

ข้อมูลวัคซีน

วัคซีนชนิดเชื้อตาย มี 3 ชนิด

ชนิดวัคซีน	สายพันธุ์ที่ครอบคลุม
2 สายพันธุ์	16, 18
4 สายพันธุ์	6, 11, 16, 18
9 สายพันธุ์	6, 11, 16, 18, 31, 33, 45, 52, 58

การฉีดวัคซีน

- 3 เข็ม ฉีดเข้ากล้ามเนื้อ ที่ 0, 1 – 2 และ 6 เดือน
- แนะนำให้ฉีดวัคซีนแก่หญิงและพิจารณาในชายอายุ 9 – 26 ปี
- อายุ 9 – 15 ปี สามารถฉีด 2 เข็มที่ 0 และ 6 – 12 เดือนได้ แต่ถ้าเป็นกลุ่มที่มีความเสี่ยงสูงที่จะเกิดโรค แนะนำให้ฉีด 3 เข็ม สำหรับชายและหญิงที่มีภาวะภูมิคุ้มกันบกพร่อง เช่น ติดเชื้อเอชไอวี หรือได้รับการปลูกถ่ายอวัยวะ
- องค์การอนามัยโลกมีคำแนะนำว่า สามารถให้วัคซีนชนิด 9 สายพันธุ์ เพียง 1 เข็มเป็นทางเลือกในหญิงอายุ 9 – 20 ปี ที่ไม่มีภาวะภูมิคุ้มกันบกพร่อง เนื่องจากมีประสิทธิภาพและความคุ้มค่า
- สำหรับหญิงและชายอายุ 27 ปีขึ้นไป พิจารณาให้วัคซีนเป็นราย ๆ ไป โดยเฉพาะกลุ่มที่มีความเสี่ยงสูงที่จะเกิดเชื้อเอชไอวี

ข้อห้ามใช้และข้อควรระวัง

- ห้ามฉีดในหญิงตั้งครรภ์ หากตั้งครรภ์และยังรับวัคซีนไม่ครบ แนะนำให้รับวัคซีนเข็มที่เหลือหลังคลอด

คำแนะนำเพิ่มเติม

- หากได้รับวัคซีนชนิด 2 หรือ 4 สายพันธุ์ไปแล้ว 1 – 2 เข็ม สามารถเปลี่ยนมารับวัคซีนชนิด 9 สายพันธุ์ต่อจนครบได้
- หากได้รับวัคซีนชนิด 2 หรือ 4 สายพันธุ์ครบแล้ว ไม่แนะนำให้รับวัคซีนชนิด 9 สายพันธุ์อีก ถ้าต้องการให้เว้นระยะอย่างน้อย 12 เดือนจากเข็มสุดท้าย
- ไม่จำเป็นต้องตรวจคัดกรองมะเร็งปากมดลูก หรือตรวจหาการติดเชื้อไวรัสเอชพีวีก่อนรับวัคซีน
- แม้จะรับวัคซีนแล้วก็ต้องตรวจคัดกรองมะเร็งปากมดลูกและรับการรักษาหากพบความผิดปกติ
- หญิงที่เคยเป็นหูดหงอนไก่ เคยมีเซลล์ที่บริเวณปากมดลูกผิดปกติ รวมถึงเคยมีรอยโรคก่อนมะเร็งปากมดลูก การรับวัคซีนยังมีประโยชน์ เนื่องจากสามารถลดการเกิดซ้ำของภาวะดังกล่าวได้

HPV (Gardasil)

ผู้ป่วยจำเป็นต้องเลื่อนนัด วัคซีน HPV

HPV vaccine แนะนำให้ฉีด 3 เข็ม โดย เข็ม 2 ห่างเข็ม 1 อย่างน้อย 1 เดือน เข็ม 3 ห่างเข็ม 2 อย่างน้อย 3 เดือน และควรฉีดให้ครบ 3 เข็มภายใน 1 ปี



นิวโมค็อกคัส

ข้อมูลวัคซีน >> วัคซีนคอนจูเกตมี 3 ชนิด

ชนิดวัคซีน	สายพันธุ์ที่บรรจุ	ครอบคลุมสายพันธุ์ที่ก่อโรคในประเทศไทย
ชนิดคอนจูเกต		
• 13 สายพันธุ์ (PCV13)	1, 3, 4, 5, 6A, 7F, 9V, 14, 18C, 19A, 19F และ 23F	75%
• 15 สายพันธุ์ (PCV15)	22F และ 33F เพิ่มจาก PCV13	75%
• 20 สายพันธุ์ (PCV20)	8, 10A, 11A, 12F และ 15B เพิ่มจาก PCV15	83%
ชนิดพอลิแซ็กคาไรด์ (PPSV23)	1, 2, 3, 4, 5, 6B, 7F, 8, 9N, 9V, 10A, 11A, 12F, 14, 15B, 17F, 18C, 19A, 19F, 20, 22F, 23F และ 33F	82%

การฉีดวัคซีน

- ฉีดเข้ากล้ามเนื้อ โดยจำนวนเข็ม และชนิดของวัคซีนที่ฉีดขึ้นกับอายุ และโรคร่วม

ข้อห้ามใช้และข้อควรระวัง

- ห้ามฉีดวัคซีนชนิดคอนจูเกตในผู้ที่มีประวัติแพ้วัคซีนคอตีบ
- ยังไม่มีข้อมูลด้านความปลอดภัยเพียงพอของการใช้วัคซีนนิวโมค็อกคัสระหว่างการตั้งครรภ์

คำแนะนำเพิ่มเติม

- สามารถเลือกให้วัคซีน PCV13 หรือ PCV15 แทนกันได้ เนื่องจากครอบคลุมสายพันธุ์ที่เป็นสาเหตุของเชื้อก่อโรคในประเทศไทยไม่แตกต่างกัน
- สามารถเลือกระหว่างการให้แบบที่ 1 คือ PCV20 1 เข็ม หรือแบบที่ 2 คือ PCV13 หรือ PCV15 ตามด้วย PPSV23 ก็ได้

นิวโมค็อกคัส

คำแนะนำสำหรับผู้ที่ไม่เคยได้รับวัคซีนมาก่อน

กลุ่ม	คำแนะนำการให้วัคซีนนิวโมค็อกคัส	
	แบบที่ 1	แบบที่ 2
1. อายุตั้งแต่ 65 ปี ขึ้นไป	PCV20	PCV13 หรือ PCV15 ↓ ≥1 ปี พิจารณา PPSV23†
2. อายุ 18 – 64 ปี ที่มีโรคประจำตัวที่ไม่ใช่ภาวะภูมิคุ้มกันบกพร่อง ได้แก่ โรคหัวใจเรื้อรัง โรคปอดเรื้อรัง โรคตับเรื้อรัง เบาหวาน สุกดิบหรือ พิษสุราเรื้อรัง	PCV20	PCV13 หรือ PCV15 ↓ ≥1 ปี พิจารณา PPSV23†
3. ผู้ที่มีอายุตั้งแต่ 65 ปีขึ้นไป ที่มีภาวะภูมิคุ้มกันบกพร่อง ได้รับการฝังประสาทหูเทียม หรือมีน้ำไขสันหลังรั่ว และผู้ที่อายุ 18 – 64 ปี ที่ได้รับการฝังประสาทหูเทียม หรือมีน้ำไขสันหลังรั่ว	PCV20	PCV13 หรือ PCV15 ↓ ≥8 สัปดาห์ พิจารณา PPSV23†
4. อายุ 18 – 64 ปี ที่มีภาวะภูมิคุ้มกันบกพร่อง ได้แก่ • โรคไตเรื้อรัง (โดยเฉพาะระยะที่ 4 ขึ้นไป) • โรคไตเนโฟรติก • ไม่มีป้ามหรือป้ามทำงานบกพร่อง • ตดเชื้อเอชไอวีที่มีซีดีสี่ น้อยกว่า 200 เซลล์/ลบ.มม. • ภูมิคุ้มกันบกพร่องแต่กำเนิดหรือหลังกำเนิด • โรคมะเร็ง (เช่น มะเร็งเม็ดเลือดขาว มะเร็งต่อมน้ำเหลือง และมะเร็งเยื่อหุ้มสมองไขสันหลัง) • รับประทานยากดภูมิคุ้มกัน (รวมถึงสเตียรอยด์ระยะยาว หรือได้รับรังสีรักษา) • ได้รับการปลูกถ่ายอวัยวะ	PCV20	PCV13 หรือ PCV15 ↓ ≥8 สัปดาห์ พิจารณา PPSV23† ↓ ≥5 ปี พิจารณา PPSV23



RSV

ข้อมูลวัคซีน

วัคซีนชนิดโปรตีน
ในประเทศไทยมี 2 ชนิด

- วัคซีนชนิดแอดจูแวนท์
- วัคซีนชนิดไบวาเลนท์

การฉีดวัคซีน

- 1 เข็ม ฉีดเข้ากล้ามเนื้อ
- แนะนำให้วัคซีนชนิดใดก็ได้ในผู้ที่มีอายุตั้งแต่ 75 ปีขึ้นไป
- แนะนำให้วัคซีนชนิดใดก็ได้ในผู้ที่มีอายุตั้งแต่ 60 ถึง 74 ปี ที่มีความเสี่ยงต่อการติดเชื้อรุนแรง เช่น โรคปอดเรื้อรัง โรคหัวใจเรื้อรัง ผู้ที่มีภาวะภูมิคุ้มกันบกพร่องปานกลางถึงรุนแรง โรคเบาหวานที่มีการทำลายของอวัยวะอื่น โรคอ้วน (ดัชนีมวลกายตั้งแต่ 40 กก./ตร.ม.) โรคไตเรื้อรัง ระยะ 4 - 5 หรือได้รับการฟอกไต

ข้อห้ามใช้และข้อควรระวัง

- ! อาจพบปฏิกิริยาที่เกี่ยวข้องกับความวิตกกังวล รวมถึงการหมดสติเป็นลม การหายใจหอบถี่ แนะนำให้ปฏิบัติตามขั้นตอนและระมัดระวังการบาดเจ็บจากการเป็นลม
- ! ห้ามให้วัคซีนชนิดแอดจูแวนท์ในหญิงตั้งครรภ์และหญิงให้นมบุตร

คำแนะนำเพิ่มเติม

- สามารถฉีดวัคซีนได้ตลอดทั้งปี แต่แนะนำให้ฉีดวัคซีนก่อนการระบาดในช่วงเดือนกรกฎาคมถึงเดือนพฤศจิกายน
- แนะนำให้วัคซีนชนิดไบวาเลนท์ในหญิงตั้งครรภ์ที่อายุครรภ์ 24 - 36 สัปดาห์
- ยังไม่มีคำแนะนำเกี่ยวกับการให้วัคซีนเข็มกระตุ้น

RSV bivalent (Abrysvo)
ฉีดห่าง ระบาดอีก 2 สัปดาห์

งูสวัด (Shingrix)

ข้อมูลวัคซีน

➤ วัคซีนมี 2 ชนิดได้แก่

วัคซีนชนิดเชื้อเป็น

วัคซีนชนิดรีคอมบิแนนท์

การฉีดวัคซีน

ชนิดของวัคซีน	ผู้ที่สามารถฉีดได้	วิธีฉีด	จำนวนเข็ม
ชนิดเชื้อเป็น	ผู้ที่มีอายุตั้งแต่ 60 ปีขึ้นไป	ฉีดเข้าชั้นใต้ผิวหนัง	1 เข็ม
ชนิดรีคอมบิแนนท์	ผู้ที่มีอายุตั้งแต่ 50 ปีขึ้นไป	ฉีดเข้ากล้ามเนื้อ	2 เข็ม ห่างกัน 2 - 6 เดือน
	ผู้ที่มีอายุตั้งแต่ 18 ปีขึ้นไป ที่มีภาวะภูมิคุ้มกันบกพร่อง และมีความเสี่ยงต่อการเป็นงูสวัด		2 เข็ม ห่างกัน 1 - 2 เดือน

• กรณีได้วัคซีนชนิดรีคอมบิแนนท์ เข็มที่ 2 ห่างจากเข็มแรกไม่ถึง 4 สัปดาห์ แนะนำให้วัคซีนเพิ่มอีก 1 เข็ม ห่างจากเข็มที่ 2 อย่างน้อย 4 สัปดาห์

ผลข้างเคียงข้อห้ามใช้ และข้อควรระวัง

- ! ห้ามฉีดในผู้ที่มีภาวะภูมิคุ้มกันบกพร่องรุนแรง สำหรับวัคซีนชนิดเชื้อเป็น
- ! หลีกเลี่ยงการให้วัคซีนในหญิงตั้งครรภ์
- ! หลีกเลี่ยงการใช้ยาต้านไวรัส (อะซิโคลเวียร์ วาลาซิโคลเวียร์ หรือแฟมไซโคลเวียร์) ภายใน 24 ชั่วโมงก่อนได้รับวัคซีนชนิดเชื้อเป็น และภายใน 2 สัปดาห์หลังได้รับวัคซีนชนิดเชื้อเป็น

คำแนะนำเพิ่มเติม

- ไม่แนะนำให้วัคซีนงูสวัด เพื่อป้องกันฮิสทีเรีย
- เนื่องจากผู้ที่มีอายุตั้งแต่ 50 ปีขึ้นไป มักจะเคยติดเชื้อ varicella zoster virus มาแล้ว สามารถให้วัคซีนงูสวัดได้ ไม่ว่าจะเคยหรือไม่เคยเป็นโรคฮิสทีเรียมาก่อน ไม่แนะนำให้ตรวจภูมิคุ้มกัน เพราะอาจให้ผลลบปลอมได้
- ผู้ที่เคยเป็นงูสวัด สามารถรับวัคซีนงูสวัดได้ โดยเว้นระยะห่างอย่างน้อย 3 - 6 เดือน
- ผู้ที่เคยได้รับวัคซีนงูสวัดชนิดเชื้อเป็น สามารถรับวัคซีนชนิดรีคอมบิแนนท์ โดยให้ 2 เข็มตามปกติ แต่เว้นห่างจากวัคซีนชนิดเชื้อเป็นอย่างน้อย 2 เดือน

S/E : Shingrix(Recombinant)
Local site แขนบวม

ไข้เลือดออก (Qdenga)

ข้อมูลวัคซีน

วัคซีนชนิดเชื้อเป็น มี 2 ชนิด ได้แก่

- วัคซีนที่มีแกนหลักเป็นไวรัสไข้เหลือง
- วัคซีนที่มีแกนหลักเป็นไวรัสแดงที่

การฉีดวัคซีนไข้เลือดออกมีประสิทธิภาพป้องกันการติดเชื้อได้ถึง 4 สายพันธุ์ ซึ่งช่วยลดความรุนแรงของโรคไข้เลือดออกได้ **ร้อยละ 80 - 90**

พิจารณาให้กลุ่มที่มีความเสี่ยงสูงที่จะเป็นไข้เลือดออกรุนแรง ได้รับวัคซีนเป็นลำดับแรก ๆ ได้แก่ ผู้ที่มีโรคประจำตัว เช่น โรคหัวใจ เบาหวาน โรคปอดเรื้อรัง โรคไตเรื้อรัง โรคตับเรื้อรัง

การฉีดวัคซีน

• ฉีดเข้าใต้ชั้นผิวหนัง

ชนิดของวัคซีน	ช่วงอายุ	อาจพิจารณาให้ใครบ้าง	จำนวนเข็ม
มีแกนหลักเป็นไวรัสไข้เหลือง	6 - 45 ปี	เฉพาะผู้ที่เคยเป็นไข้เลือดออกมาก่อน	3 เข็ม ที่ 0, 6 และ 12 เดือน
มีแกนหลักเป็นไวรัสแดงที่	4 - 60 ปี	ทั้งผู้ที่เคยและไม่เคยติดเชื้อมาก่อน	2 เข็ม ที่ 0 และ 3 เดือน

ข้อห้ามใช้

- ✗ มีภาวะภูมิคุ้มกันบกพร่องรุนแรง
- ✗ หญิงตั้งครรภ์
- ✗ หญิงให้นมบุตร

คำแนะนำเพิ่มเติม

- ผู้ที่เคยเป็นไข้เลือดออกแล้วสามารถรับวัคซีนได้ แต่ให้เว้นระยะอย่างน้อย 6 เดือน
- สำหรับผู้เดินทางมาจากประเทศที่ไม่ใช่แหล่งระบาดของไข้เลือดออกมายังแหล่งที่มีการระบาดบ่อยรวมทั้งประเทศไทย หรืออยู่ในแหล่งระบาดเป็นเวลานานตั้งแต่ 4 สัปดาห์ขึ้นไป พิจารณาวัคซีนชนิดที่มีแกนหลักเป็นไวรัสแดงที่ ควรได้รับเข็มแรกอย่างน้อย 14 วันก่อนเดินทางและรับให้ครบ 2 เข็ม

S/E : มักเกิด หลังฉีด 7-10 วัน
Exanthematous rash, ไข้ต่ำ

คำแนะนำการให้วัคซีนในผู้ใหญ่และผู้สูงอายุ 2569

ใช้สมองอักเสบ เจอี

ข้อมูลวัคซีน

- วัคซีนมี 2 ชนิด ได้แก่



วัคซีนชนิดเชื้อเป็น



วัคซีนชนิดเชื้อตาย

การฉีดวัคซีน

ชนิดของวัคซีน	วิธีฉีด	จำนวนเข็ม
วัคซีนชนิดเชื้อเป็น	ฉีดเข้าชั้นใต้ผิวหนัง	1 เข็มป้องกันโรคได้ 3 - 5 ปี 2 เข็ม ห่างกัน 12 - 24 เดือน จะทำให้ภูมิคุ้มกันตลอดชีวิต
วัคซีนชนิดเชื้อตาย	ฉีดเข้ากล้ามเนื้อ	3 เข็ม โดย 2 เข็มแรก ห่างกัน 7 - 28 วัน และเข็มที่ 3 ที่ 1 ปี

- พื้นที่เสี่ยง คือ **ชนบท ไร่ และนาในทวีปเอเชีย**
- ผู้ที่ไม่มีความเสี่ยง สามารถรับวัคซีนได้

คำแนะนำเพิ่มเติม

- วัคซีนชนิดเชื้อเป็น เป็นที่นิยมมากกว่า เนื่องจากทำให้ภูมิคุ้มกันขึ้นได้ดี โดยแนะนำให้ฉีด 2 เข็ม และอยู่ในแผนการสร้างเสริมภูมิคุ้มกันโรคครอบคลุมทั้งประเทศตั้งแต่ปี พ.ศ. 2544
- พิจารณาให้วัคซีนแก่คนไทยและคนต่างชาติที่ไม่ได้อยู่ในพื้นที่ของโรคและไม่มีภูมิคุ้มกัน โดยเฉพาะผู้ที่เดินทางไปในพื้นที่เสี่ยงนานกว่า 2 สัปดาห์ หรือมีกิจกรรมที่เสี่ยงต่อการถูกยุงกัด



วัคซีนไขหวัดใหญ่ (Influenza Vaccine)

รับสูตรใช้แบบ 3 สายพันธุ์ (Trivalent) เป็นหลัก

ปัจจุบันพบว่ามีการติดเชื้อไขหวัดใหญ่สายพันธุ์ B (Yamagata) ตามธรรมชาติบ่อยมาก องค์การอนามัยโลกจึงแนะนำให้ฉีดวัคซีนชนิด 3 สายพันธุ์เป็นหลัก ยกเว้นในกรณีที่ได้รับวัคซีนชนิด 3 สายพันธุ์ไม่ได้ สามารถฉีดวัคซีนชนิด 4 สายพันธุ์แทน

60 ปีขึ้นไป

พิจารณาให้วัคซีนไขหวัดใหญ่ขนาดสูง ในผู้ที่อายุตั้งแต่ 60 ปีขึ้นไป

วัคซีนโควิด 19 (COVID-19 Vaccine)

ในผู้ที่มีความเสี่ยงกับบทพร่องปานกลางถึงรุนแรง

หากไม่เคยได้รับวัคซีนมาก่อน แนะนำให้รับวัคซีนรุ่นล่าสุดจนครบ 4 โดส โดยโดสที่ 1 (5mL 0) โดสที่ 2 หลังโดสแรก 3 สัปดาห์ โดสที่ 3 หลังโดสที่ 2 เป็นเวลา 4 สัปดาห์ โดสที่ 4 หลังโดสที่ 3 เป็นเวลา 6 เดือน

การรับวัคซีนต่อเนื่อง

หากเคยได้รับวัคซีนมาก่อน ให้รับวัคซีนต่อเนื่องครบ 4 โดส โดยเว้นระยะห่างของแต่ละโดสเหมือนเดิม

วัคซีนเอชพีวี (HPV Vaccine)

แนะนำให้วัคซีนทั้งหญิงและชายที่มีอายุ 9-26 ปี

สำหรับหญิงและชายที่มีอายุตั้งแต่ 27 ปีขึ้นไป พิจารณาให้วัคซีนเป็นราย ๆ ไป

โดยเฉพาะกลุ่มที่มีความเสี่ยงสูงที่จะติดเชื้อเอชพีวี โดยการฉีดเสริมร่วมกับประหว่งแพทย์และผู้รับวัคซีน

วัคซีนนิวโมค็อกคัส (Pneumococcal Vaccine)

พิจารณาให้วัคซีนในผู้ที่มีอายุ 50-64 ปี

วัคซีนชนิดคอนจูเกตมี 4 ชนิด เพ้นชนิด 21 สายพันธุ์ แต่ยังไม่จำหน่ายและคำแนะนำยังไม่ในประเทศไทย

วัคซีนอาร์เอสวี (RSV Vaccine)

แนะนำให้วัคซีนชนิดใดก็ได้ในผู้ที่มีอายุตั้งแต่ 75 ปีขึ้นไป

แนะนำให้วัคซีนชนิดใดก็ได้ในผู้ที่มีอายุ 50-74 ปี ที่มีความเสี่ยงต่อการติดเชื้ออาร์เอสวีที่รุนแรง

สำหรับผู้ที่มีอายุ 18-49 ปี ที่มีความเสี่ยงต่อการติดเชื้ออาร์เอสวีที่รุนแรง พิจารณาให้วัคซีนเป็นราย ๆ ไป โดยการฉีดเสริมร่วมกับประหว่งแพทย์และผู้รับวัคซีน

ยังไม่มีคำแนะนำสำหรับผู้ที่มีอายุ 50-74 ปี ที่มีความเสี่ยงต่อการติดเชื้ออาร์เอสวีที่รุนแรง

วัคซีนงูสวัด (Shingles Vaccine)

RZV เป็นตัวเลือกหลักสำหรับกลุ่มเสี่ยงและผู้สูงอายุ

แนะนำให้ RZV ในผู้ที่มีอายุตั้งแต่ 50 ปีขึ้นไป

แนะนำให้ RZV ในผู้ที่มีอายุตั้งแต่ 18 ปีขึ้นไป ที่มีความเสี่ยงต่อการเป็นงูสวัดและมีความเสี่ยงต่อการเป็นโรคไต

ผู้ป่วยโรคไตเรื้อรังระยะสุดท้าย

พิจารณาให้ RZV ในผู้ที่มีอายุตั้งแต่ 18 ปีขึ้นไป ที่โรคไตเรื้อรังระยะที่ 5 หรือได้รับการบำบัดทดแทนไต

พิจารณาให้ ZVL ในผู้ที่มีอายุตั้งแต่ 50 ปีขึ้นไป

วัคซีนไข้เลือดออก (Dengue Vaccine)

พิจารณาให้วัคซีน TAK-003 ในผู้ที่มีอายุตั้งแต่ 4 ปีขึ้นไป



คำแนะนำการให้วัคซีนป้องกันโรคสำหรับผู้ใหญ่และผู้สูงอายุ จำแนกโรคประจำตัว

วัคซีน	ตั้งครบกี่	บุคลากร สาธารณสุข	โรคหัวใจ เบาหวาน หรือ โรคไตเรื้อรัง	โรคไตเรื้อรัง	โรคตับเรื้อรัง	ไม่มีบ้าน	เอเชียใต้	ภาวะภูมิคุ้มกัน บกพร่อง	หญิงการปลูกถ่าย	นักเดินทาง
วัคซีนบาดทะยัก คอตีบ และไอกรน	วัคซีนบาดทะยัก คอตีบ และไอกรน หรือวัคซีน ไอกรน 1 เข็ม	กระตุ้นด้วยวัคซีนบาดทะยักและคอตีบทุก 10 ปี กระตุ้นด้วยวัคซีนบาดทะยัก คอตีบ และไอกรน แทนวัคซีนบาดทะยักและคอตีบ 1 ครั้ง								
วัคซีนไข้หวัดใหญ่	1 เข็ม	ทุกปี ปีละ 1 เข็ม							ดูข้อมูลเพิ่มเติม	ทุกปี ปีละ 1 เข็ม
วัคซีนโควิด 19	1 เข็ม	ทุกปี ปีละ 1 เข็ม							1-2 เข็ม	
วัคซีนหัด คางทูม และหัดเยอรมัน		2 เข็ม					2 เข็ม ถ้าฉีด ตั้งแต่ 200 และ 5 เข็ม 15 ปีขึ้นไป		ปลูกถ่ายอวัยวะ ต้นกำเนิดเม็ดเลือด	2 เข็ม
วัคซีนอีสุกอีใส		2 เข็ม					2 เข็ม ถ้าฉีด ตั้งแต่ 200 และ 5 เข็ม 15 ปีขึ้นไป		ปลูกถ่ายอวัยวะ ต้นกำเนิดเม็ดเลือด	2 เข็ม
วัคซีนโวกซ์ดับฮิงสเบอ		2 เข็ม			2 เข็ม	2 เข็ม	2 เข็ม		2 เข็ม	
วัคซีนโวกซ์ดับฮิงสเบบี	3 เข็ม	3 เข็ม	ดูข้อมูลเพิ่มเติม	3 เข็ม			ดูข้อมูลเพิ่มเติม	3 เข็ม	4 เข็ม ถ้าปลูก ถ่ายอวัยวะ 3 เข็ม ถ้าปลูกถ่าย อวัยวะต้นกำเนิด เม็ดเลือด	3 เข็ม
วัคซีนเอชพีวี								3 เข็ม		
วัคซีนนิวโมค็อกกัสน		ดูข้อมูลเพิ่มเติม								
วัคซีนฮาร์เอสวี	ฉีดในเวลา แรก 1 เข็ม	1 เข็ม ถ้าอายุตั้งแต่ 60 ปีขึ้นไป								
วัคซีนจูสวัด (ชนิดเชื้อเป็น)								ถ้าฉีด เมื่ออายุ 200		
วัคซีนจูสวัด (ชนิดไม่เชื้อเป็น)								2 เข็ม		
วัคซีนป้องกันโรคอหิวาต์		2 หรือ 3 เข็ม ขึ้นกับชนิดของวัคซีน						ถ้าฉีด เมื่ออายุ 200		2 เข็ม
วัคซีนป้องกันโรคอหิวาต์แอฟริกา								ถ้าฉีด เมื่ออายุ 200		2 หรือ 3 เข็ม
วัคซีนป้องกันโรคพิษสุนัขบ้า							ดูข้อมูลเพิ่มเติม	ถ้าได้รับบาดเจ็บจากสัตว์เลี้ยง	ดูข้อมูลเพิ่มเติม	
วัคซีนป้องกันโรคพิษสุนัขบ้า								ถ้าฉีด เมื่ออายุ 200		1 เข็ม
วัคซีนพิษสุนัขบ้า										2 เข็ม

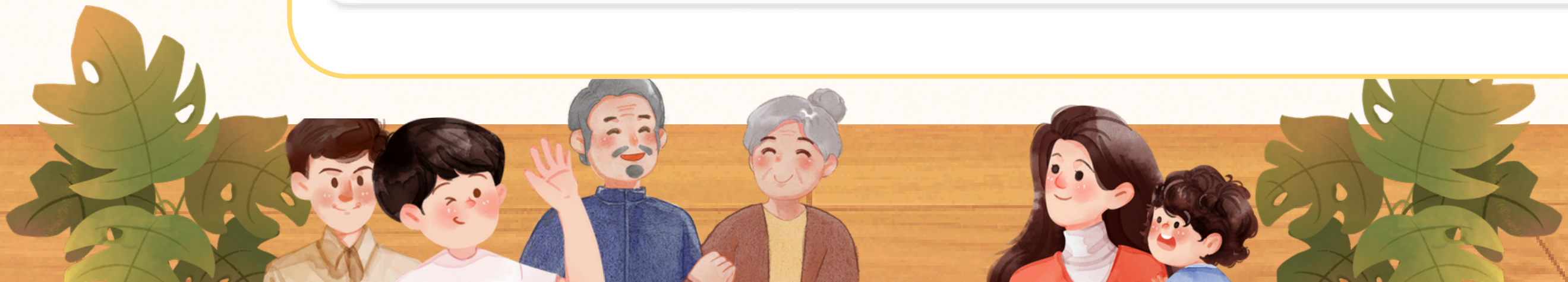
* หมายเหตุ: วัคซีนป้องกันโรคพิษสุนัขบ้าแนะนำให้ฉีดก่อนเดินทาง

● เข็มแรก (หรือเข็มกระตุ้น) ● เข็มกระตุ้น (หรือเข็มกระตุ้น) ● เข็มกระตุ้น (หรือเข็มกระตุ้น) ● เข็มกระตุ้น (หรือเข็มกระตุ้น) ● เข็มกระตุ้น (หรือเข็มกระตุ้น) ● เข็มกระตุ้น (หรือเข็มกระตุ้น)



คำแนะนำการให้วัคซีนป้องกันโรคสำหรับผู้ใหญ่และผู้สูงอายุ จำแนกตามอายุ

วัคซีน	อายุ		
	18-26 ปี	27-64 ปี	อายุตั้งแต่ 65 ปีขึ้นไป
วัคซีนบาดทะยัก คอตีบ และไอกรน	กระตุ้นด้วยวัคซีนบาดทะยักและคอตีบทุก 10 ปี		
	กระตุ้นด้วยวัคซีนบาดทะยัก คอตีบ และไอกรน แทนวัคซีนบาดทะยักและคอตีบ 1 ครั้ง		
วัคซีนไข้หวัดใหญ่	ทุกปี ปีละ 1 เข็ม		ทุกปี ปีละ 1 เข็ม (ผู้สูงอายุเท่านั้น)
วัคซีนโควิด 19	ทุกปี ปีละ 1 เข็ม (ผู้สูงอายุเท่านั้น)		ทุกปี ปีละ 1 เข็ม (อายุตั้งแต่ 60 ปีขึ้นไป)
วัคซีนหัด คางทูม และหัดเยอรมัน	2 เข็ม (ผู้สูงอายุเท่านั้น)		
วัคซีนอีสุกอีใส	2 เข็ม (ผู้สูงอายุเท่านั้น)		
วัคซีนไวรัสตับอักเสบบี	2 เข็ม (ผู้สูงอายุเท่านั้น)		
วัคซีนไวรัสตับอักเสบดี	ดูข้อมูลเพิ่มเติม	3 เข็ม (ผู้สูงอายุเท่านั้น)	
วัคซีนเอชพีวี	3 เข็ม (ชาย)	อายุ 27-45 ปี	
	3 เข็ม (หญิง)		
วัคซีนนิวโมค็อกคัส	วัคซีนชนิด 20 สายพันธุ์ 1 เข็ม หรือวัคซีนชนิด 13 หรือ 15 สายพันธุ์ 1 เข็ม และพิจารณาตามด้วยวัคซีนชนิด 23 สายพันธุ์ 1 เข็ม (ผู้สูงอายุเท่านั้น)		วัคซีนชนิด 20 สายพันธุ์ 1 เข็ม หรือวัคซีนชนิด 13 หรือ 15 สายพันธุ์ 1 เข็ม และพิจารณาตามด้วยวัคซีนชนิด 23 สายพันธุ์ 1 เข็ม (ผู้สูงอายุเท่านั้น)
	วัคซีนชนิด 20 สายพันธุ์ 1 เข็ม หรือวัคซีนชนิด 13 หรือ 15 สายพันธุ์ 1 เข็ม และพิจารณาตามด้วยวัคซีนชนิด 23 สายพันธุ์ 1-2 เข็ม ในผู้ที่ไม่มีภูมิคุ้มกันบกพร่องซึ่งรวมถึงผู้ที่ฉีดวัคซีนป้องกันโรคหัดเยอรมันและหัดเยอรมันและหัดเยอรมัน (ผู้สูงอายุเท่านั้น)		
วัคซีนอาร์เอสวี	1 เข็ม ในสตรีมีครรภ์ (ผู้สูงอายุเท่านั้น)		1 เข็ม (อายุ 60-74 ปี) (ผู้สูงอายุเท่านั้น) / 1 เข็ม (อายุตั้งแต่ 75 ปีขึ้นไป)
วัคซีนจูสวัต (ชนิดโกลีบูลิน)			1 เข็ม (อายุตั้งแต่ 60 ปีขึ้นไป)
วัคซีนจูสวัต (ชนิดโกลีบูลิน)	2 เข็ม ในผู้ที่ไม่มีภูมิคุ้มกันบกพร่อง		2 เข็ม (อายุตั้งแต่ 50 ปีขึ้นไป)
วัคซีนป้องกันโรคอหิวาต์แอฟริกาในสุกร (สำหรับคนที่มีโรคอหิวาต์แอฟริกาในสุกร)	2 เข็ม (อายุ 4-60 ปี)		
วัคซีนป้องกันโรคอหิวาต์แอฟริกาในสุกร (สำหรับคนที่มีโรคอหิวาต์แอฟริกาในสุกร)	3 เข็ม (อายุ 6-45 ปี) เฉพาะผู้ที่เคยเป็นโรคอหิวาต์แอฟริกาในสุกรเท่านั้น		
วัคซีนป้องกันโรคอหิวาต์แอฟริกาในสุกร	1, 2 หรือ 3 เข็ม ขึ้นกับชนิดของวัคซีนและความเสี่ยง (ผู้สูงอายุเท่านั้น)		
วัคซีนป้องกันโรคอหิวาต์แอฟริกาในสุกร	1, 2 หรือ 3 เข็ม ขึ้นกับชนิดของวัคซีนและความเสี่ยง (ผู้สูงอายุเท่านั้น)		
วัคซีนบาดทะยัก	2 เข็ม	1 หรือ 2 เข็ม ขึ้นกับความถี่ของและประวัติการรับวัคซีน	



Q & A

Q: ผู้ป่วยแพ้ ไข่ แบบ Anaphylaxis สามารถฉีด
วัคซีนไข้วัดใหญ่ ได้หรือไม่?

A: ไม่ใช่ข้อห้ามในการฉีดวัคซีนไข้วัดใหญ่
แต่ควรระวังและสังเกตอาการหลังฉีด 30 นาที

Q: ผู้ป่วยฉีดวัคซีน งูสวัส(shingix) ไปแล้ว 1 เข็ม
ระหว่างนั้น เกิด งูสวัส เข็มที่ 2 ควร เริ่มฉีดเมื่อใด

A:

Q & A

Empty box for Q & A content.

